

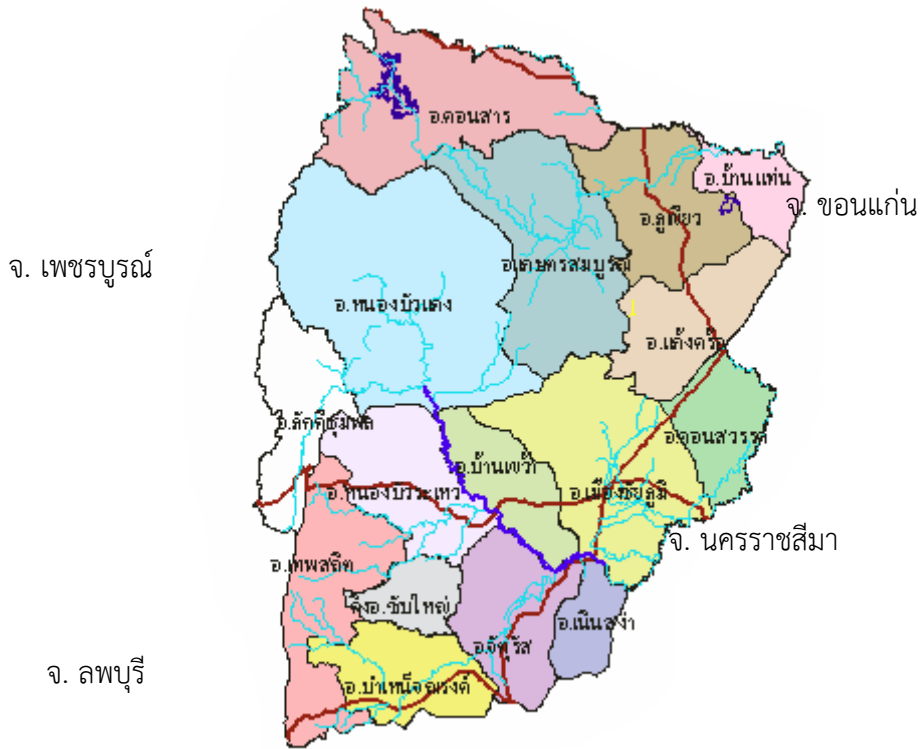
## บทที่ 2

# สภาพทั่วไปและข้อมูลพื้นฐานของจังหวัดชัยภูมิ

### 2.1 ข้อมูลเกี่ยวกับที่ตั้ง อาณาเขต เขตการปกครอง ประชากร การศึกษา สาธารณสุข ความปลอดภัยในชีวิตและทรัพย์สิน และทรัพยากรธรรมชาติ

#### 2.1.1 ที่ตั้งอาณาเขต

จังหวัดชัยภูมิตั้งอยู่บนที่ราบสูงของภาคตะวันออกเฉียงเหนือ ที่ละติจูด 15 องศาเหนือ ลองจิจูด 102 องศาตะวันออก สูงจากระดับน้ำทะเลปานกลาง 631 เมตร จังหวัดชัยภูมิอยู่ห่างจากกรุงเทพมหานคร โดยทางรถยนต์ 332 กิโลเมตร มีพื้นที่ 12,778.287 ตารางกิโลเมตร คิดเป็นร้อยละ 7.6 ของพื้นที่ภาคตะวันออกเฉียงเหนือ และคิดเป็นร้อยละ 2.5 ของประเทศ มีพื้นที่ใหญ่เป็นอันดับ 3 ของภาคตะวันออกเฉียงเหนือ และเป็นอันดับ 7 ของประเทศ มีอาณาเขตติดต่อกับจังหวัดใกล้เคียง ดังนี้



ทิศเหนือ	ติดกับจังหวัดเพชรบูรณ์และจังหวัดขอนแก่น
ทิศใต้	ติดกับจังหวัดนครราชสีมา
ทิศตะวันออก	ติดกับจังหวัดขอนแก่นและจังหวัดนครราชสีมา
ทิศตะวันตก	ติดกับจังหวัดลพบุรีและจังหวัดเพชรบูรณ์

## 2.1.2. การปกครอง

### โครงสร้างการบริหารราชการระดับจังหวัด

จังหวัดชัยภูมิมีรูปแบบการปกครองและการบริหารราชการ 3 ส่วน ได้แก่

1) ราชการบริหารส่วนกลาง มีส่วนราชการส่วนกลางตั้งหน่วยงานปฏิบัติหน้าที่ในจังหวัด จำนวน 46 หน่วยงาน

2) ราชการบริหารส่วนภูมิภาค มีส่วนราชการส่วนภูมิภาคประจำจังหวัด จำนวน 35 หน่วยงาน แบ่งการปกครองออกเป็น 16 อำเภอ 123 ตำบล 1,617 หมู่บ้าน 28 ชุมชน ประกอบด้วย

- |                         |                         |
|-------------------------|-------------------------|
| 2.1) อำเภอเมืองชัยภูมิ  | 2.2) อำเภอภูเขียว       |
| 2.3) อำเภอจัตุรัส       | 2.4) อำเภอแก่งคร้อ      |
| 2.5) อำเภอเกษตรสมบูรณ์  | 2.6) อำเภอหนองบัวแดง    |
| 2.7) อำเภอกอนสาร        | 2.8) อำเภอบานเขว        |
| 2.9) อำเภอกอนสวรรค์     | 2.10) อำเภอบำเหน็จณรงค์ |
| 2.11) อำเภอเทพสถิต      | 2.12) อำเภอบานแพน       |
| 2.13) อำเภอหนองบัวระเหว | 2.14) อำเภอภักดีชุมพล   |
| 2.15) อำเภอเนินสง่า     | 2.16) อำเภอซับใหญ่      |

3) องค์กรปกครองท้องถิ่น จำนวน 143 แห่ง ประกอบด้วย

- 3.1) องค์การบริหารส่วนจังหวัด 1 แห่ง
- 3.2) เทศบาล 36 แห่ง ได้แก่ เทศบาลเมือง 1 แห่ง และ เทศบาลตำบล 35 แห่ง
- 3.3) องค์การบริหารส่วนตำบล 106 แห่ง

## 2.1.3 ประชากร

โครงสร้างประชากร สถิติข้อมูลประชากรจังหวัดชัยภูมิ จากของสำนักงานกลางทะเบียนราษฎร กระทรวงมหาดไทย ณ วันที่ 30 กันยายน 2557 พบว่า จังหวัดชัยภูมิมีประชากรจำนวนทั้งสิ้น 1,134,258 คน เป็นชาย 563,935 คน คิดเป็นร้อยละ 49.78 ของประชากรทั้งจังหวัด เป็นหญิง 507,323 คน คิดเป็นร้อยละ 50.23 ของประชากรทั้งจังหวัด มีบ้านทั้งสิ้น 360,969 หลังคาเรือน และความหนาแน่นของประชากรโดยเฉลี่ยทั้งจังหวัด 87.86 คนต่อตารางกิโลเมตร

ที่	อำเภอ/กิ่งอำเภอ	พื้นที่	จำนวน			ประชากร (คน)		
			หมู่บ้าน	ตำบล	ครัวเรือน	ชาย	หญิง	รวม
1.	เมืองชัยภูมิ	1,169.898	224	18	47,757	67,538	69,698	137,236
2.	บ้านเขว้า	544.315	88	6	13,318	21,335	21,421	42,756
3.	คอนสวรรค์	468.147	103	9	16,308	24,823	24,963	49,786
4.	เกษตรสมบูรณ์	1,418.967	144	11	26,853	50,098	50,180	100,278
5.	หนองบัวแดง	2,215.459	130	8	26,499	45,794	45,055	90,849
6.	จัตุรัส	647.031	119	9	22,289	33,893	35,551	69,449
7.	บ้านหัน	560.300	95	7	12,947	20,540	20,583	41,123
8.	หนองบัวระเหว	841.782	58	5	10,230	16,194	15,837	32,031
9.	เทพสถิต	875.604	92	5	21,110	32,757	31,803	64,560
10.	ภูเขียว	801.757	155	11	31,852	55,370	56,338	111,708
11.	บ้านแท่น	308.707	66	5	10,683	20,832	20,641	41,473
12.	แก้งคร้อ	582.196	126	10	22,142	36,320	36,654	72,974
13.	คอนสาร	966.665	85	8	16,914	28,854	28,542	57,390
14.	ภักดีชุมพล	900.456	47	4	10,275	15,608	14,969	30,577
15.	เนินสง่า	222.003	48	4	7,641	12,885	13,036	25,921
16.	ซับใหญ่	225.000	37	3	4,850	7,545	7,232	14,777
รวม		12,778.27	1,617	123	563,935	563,935	570,323	1,134,258

ที่มา : สำนักงานกลางทะเบียนราษฎร กระทรวงมหาดไทย ณ วันที่ 30 กันยายน 2557

เมื่อนำข้อมูลประชากรของจังหวัดชัยภูมิมาวិเคราะห์ตามช่วงชั้นอายุ พบว่า ประชากรของจังหวัดชัยภูมิ มีอัตราการเด็กแรกเกิด 0 – 4 ปี ต่ำ และอัตราการตายเด็กแรกเกิดถึงวัยแรงงานต่ำ ในขณะที่ประชากร วัยแรงงาน ในช่วงอายุ 30–44 ปี มีจำนวนมาก ซึ่งถือเป็นประชากรวัยแรงงานที่จะสร้างมูลค่าและผลผลิต ให้กับจังหวัดใน ระยะ 15 ปีข้างหน้า แต่ในระยะ 20 ปีข้างหน้า จังหวัดชัยภูมิจะประสบ ปัญหาเรื่องประชากร วัยแรงงานน้อยลง และมีประชากรอายุตั้งแต่ 60 ปีขึ้นไปสูงขึ้น ซึ่งอาจส่งผลกระทบต่อแรงงานในภาคอุตสาหกรรมเป็นหลัก เนื่องจาก เป็นภาคการผลิตที่ใช้แรงงานในช่วงอายุดังกล่าว สวนภาคการเกษตรอาจส่งผลกระทบต่อไม่มากเท่าที่ควร ลักษณะ โครงสร้างประชากรเช่นนี้จะส่งผลให้ขาดกำลังแรงงานเพื่อสร้างผลผลิตและขยายเศรษฐกิจ ในขณะที่ประชากรวัย สูงอายุเพิ่มสูงขึ้นจะเป็นภาระต้องบประมาณของรัฐเพิ่มขึ้นในส่วนของการจัดสวัสดิการและดูแลสุขภาพของ ประชากรสูงอายุ

#### 2.1.4 การศึกษา

จังหวัดชัยภูมิจัดการศึกษาทั้ง 2 รูปแบบ คือการศึกษาในโรงเรียนและนอกโรงเรียนจำแนกดังนี้

(1) การศึกษาในโรงเรียน มีจำนวนโรงเรียน 768 แห่ง ห้องเรียน 8,574 ห้อง นักเรียน 125,974 คน และครู 8,494 คน อัตราส่วนนักเรียนต่อห้องเรียน 22 คน

(2) การศึกษานอกโรงเรียน มีศูนย์การศึกษานอกโรงเรียนจังหวัด 1 แห่ง และศูนย์การศึกษานอกโรงเรียนอำเภอ 14 แห่ง รวมทั้งมีห้องสมุดประชาชน ที่อ่านหนังสือพิมพ์ประจำหมู่บ้าน ศูนย์พัฒนาเด็กเล็กและ ศูนย์พัฒนาเด็กก่อนเกณฑ์กระจายตัวอยู่ในพื้นที่จังหวัดชัยภูมิทั่วทุกแห่ง

### 2.1.5 การสาธารณสุข

จังหวัดชัยภูมิ มีโรงพยาบาล 15 แห่ง จำแนกเป็นโรงพยาบาลระดับจังหวัด จำนวน 1 แห่ง และโรงพยาบาลชุมชนระดับอำเภอ จำนวน 14 แห่ง สถานีอนามัย 167 แห่ง คลินิกทุกประเภท 265 แห่ง จำนวนเตียง 1,180 เตียง จำนวนแพทย์ ทันตแพทย์ และเภสัชกร รวม 274 คน พยาบาล 1,482 คน และมีจำนวนผู้ป่วยรวมทั้งสิ้น 75,597 คน

### 2.1.6 การรักษาความมั่นคงและความสงบ

ข้อมูลสถิติกลุ่มความผิดในคดีที่น่าสนใจมีการรับแจ้งคดีในรอบปี 2554 จำนวน 5,338 คดี ผู้ต้องหา 7,337 ราย นอกจากนี้ยังมีสถานการณ์ด้านความมั่นคงและภัยคุกคามที่สำคัญของจังหวัดชัยภูมิ จำแนกดังนี้

#### ❖ ด้านยาเสพติด

สถานการณ์การแพร่ระบาดของยาเสพติดในจังหวัดชัยภูมิมีการแพร่ระบาดในทุกพื้นที่ เนื่องจากจังหวัดชัยภูมิ มีสภาพปัญหาเป็นพื้นที่ที่ถูกใช้เป็นเส้นทางผ่านของยาเสพติดทั้งจากภาคเหนือและจากชายแดนภาคตะวันออกเฉียงเหนือตอนบน ได้แก่ จังหวัดเลย หนองคาย และนครพนม เพื่อลำเลียงผ่านไปยังพื้นที่กรุงเทพมหานคร ปริมณฑล ภาคกลาง และขณะเดียวกันก็เป็นเส้นทางผ่านของยาเสพติดจากพื้นที่ภาคเหนือ ภาคกลาง กรุงเทพมหานคร และปริมณฑล สู่อำเภอที่ภาคตะวันออกเฉียงเหนือ การแพร่ระบาดของยาเสพติดส่วนใหญ่อยู่ในเขตชุมชนเมือง พื้นที่ที่เป็นปัญหาการแพร่ระบาดยาเสพติดมากที่สุดได้แก่ อำเภอเมืองชัยภูมิ อำเภอแก้งคร้อ และอำเภอภูเขียว ตามลำดับ

#### ❖ ด้านคนต่างด้าวหลบหนีเข้าเมือง

ปัจจุบันยังคงปรากฏคนต่างด้าวหลบหนีเข้าเมือง เพื่อมาขายแรงงานอย่างต่อเนื่อง โดยมีสัญชาติพม่ามากที่สุดรองลงมาคือลาว กัมพูชา อินเดีย ปากีสถาน และเวียดนาม ลักษณะการดำเนินการจะมีผู้ลักลอบนำรถยนต์ไปรับเข้ามาในจังหวัดโดยเดินทางหลบเลี่ยงด่านตรวจของเจ้าหน้าที่ตำรวจเพื่อส่งให้ผู้ประกอบการ แต่ส่วนใหญ่จะเป็นแรงงานต่างด้าวที่ได้รับอนุญาตให้ทำงานได้ถูกต้อง แต่เมื่อใบอนุญาตหมดอายุแล้วไม่ดำเนินการตามกระบวนการขั้นตอนที่ทางราชการกำหนด และยังทำงานต่อเนื่องหรือย้ายสถานที่ทำงานซึ่งไม่เป็นไปตามระเบียบ ข้อกำหนด

#### ❖ ด้านการก่อการร้ายและอาชญากรรมข้ามชาติ

การก่อการร้ายได้แพร่ขยายเข้าไปในพื้นที่แทบทุกส่วนของโลกเนื่องด้วยกระแสโลกาภิวัตน์ที่มีเทคโนโลยีการสื่อสารได้รวดเร็วหลากหลายเส้นทางให้เลือกในการทำกิจกรรมต่าง ๆ การติดตามร่องรอยการกระทำความผิดเป็นเรื่องยาก และกลุ่มก่อการร้ายที่เกี่ยวข้องกับไทยนั้นมีอยู่ 2 – 3 กลุ่ม ในพื้นที่จังหวัดชัยภูมิในช่วง 6 เดือนที่ผ่านมา ไม่ปรากฏสถานการณ์ก่อการร้ายและอาชญากรรมข้ามชาติในพื้นที่

#### ❖ ด้านป่าไม้และการทำลายทรัพยากรธรรมชาติ

สภาพภูมิประเทศโดยทั่วไปของจังหวัดชัยภูมิ ด้านทิศเหนือ ทิศตะวันตก และตะวันตกเฉียงเหนือ เป็นภูเขาสลับซับซ้อนและป่าไม้ เป็นแหล่งทรัพยากรธรรมชาติ ที่สำคัญยิ่ง สามารถอำนวยความสะดวกทั้งทางตรงและ

ทางอ้อม ประโยชน์ทางตรง อันได้แก่ ป่า ของป่า และผลผลิตจากป่าไม้อื่น ๆ และทางอ้อมที่มีอิทธิพลต่อดิน น้ำ ลม ฟ้า อากาศในท้องถิ่น ก่อให้เกิดสภาพแวดล้อมที่มีคุณภาพดี มีต้นน้ำลำธารที่สมบูรณ์ พร้อมด้วยสัตว์ป่านานาชนิด เป็นแหล่งศึกษาหาความรู้ และท่องเที่ยว พักผ่อนหย่อนใจของประชาชนทั่วไป

ป่าไม้ของจังหวัดชัยภูมิ ถือได้ว่าเป็นสภาพป่าที่สมบูรณ์มากที่สุดแห่งหนึ่งของประเทศไทย ซึ่งสามารถจำแนกออกได้ 23 ป่า มีพื้นที่ป่าที่ประกาศตามกฎหมาย (ป่าสงวนแห่งชาติ อุทยานแห่งชาติ เขตรักษาพันธุ์สัตว์ป่า) จำนวน 3,935,409 ไร่ คิดเป็นร้อยละ 49.27 ของพื้นที่จังหวัด เป็นต้นกำเนิดของแม่น้ำสำคัญที่หล่อเลี้ยงชีวิตคนในภาคตะวันออกเฉียงเหนือตอนกลางหลายล้านคน เช่น แม่น้ำชี แม่น้ำพรม แม่น้ำเชิญ โดยสามารถแบ่งประเภทของป่าไม้ ได้ดังนี้

(1) ป่าสงวนแห่งชาติ : จำนวน 11 ป่า มีพื้นที่ 2,064,839 ไร่ (ประกาศเป็นเขตรักษาพันธุ์สัตว์ป่า อุทยานแห่งชาติ จึงคงเหลือพื้นที่ 1,584,282.5 ไร่)

(2) อุทยานแห่งชาติ : จำนวน 6 แห่ง มีพื้นที่ 724,806.5 ไร่ ได้แก่

(2.1) อุทยานแห่งชาติตาดโตน : พื้นที่ 135,138 ไร่

(2.2) อุทยานเขตนาน้ำหนาว (ชัยภูมิ) : พื้นที่ 166,875 ไร่

(2.3) อุทยานแห่งชาติไทรทอง : พื้นที่ 199,375 ไร่

(2.4) อุทยานแห่งชาติป่าหินงาม : พื้นที่ 70,000 ไร่

(2.5) อุทยานแห่งชาติภูแลนคา : พื้นที่ 125,312 ไร่

(2.6) อุทยานเขตนาน้ำพอง (ชัยภูมิ) : พื้นที่ 28,106 ไร่

(3) เขตรักษาพันธุ์สัตว์ป่าและเขตห้ามล่าสัตว์ป่า 4 แห่ง : มีพื้นที่ 1,360,284 ไร่ ได้แก่

(3.1) เขตรักษาพันธุ์สัตว์ป่าภูเขียว : พื้นที่ 983,175 ไร่

(3.2) เขตรักษาพันธุ์สัตว์ป่าตะแบก-ห้วยใหญ่ : พื้นที่ 255,000 ไร่

(3.3) เขตรักษาพันธุ์สัตว์ป่าผาม้าง : พื้นที่ 122,000 ไร่

(3.4) เขตห้ามล่าสัตว์ป่าหนองแวง : พื้นที่ 109 ไร่

(4) พื้นที่ป่าไม้ตามมติคณะรัฐมนตรี เพื่อกันไว้เป็นพื้นที่ป่าไม้ถาวรแห่งชาติ 2 แห่ง

(4.1) ป่าหมายเลข 10 แปลง 1 : มีพื้นที่ 2,135,000 ไร่ คงเหลือ 205,150 ไร่

(4.2) ป่าภูโคง : พื้นที่ 60,886 ไร่

ตารางแสดงพื้นที่ป่าไม้ในจังหวัดชัยภูมิจากการสำรวจโดยใช้ดาวเทียมแลนแซท 5 (TM)

ปี พ.ศ.	พื้นที่ (ตร.กม.)	% ของพื้นที่จังหวัด
2548	3,588.46	28.08
2549	3,578.40	28.00
2550	-	-
2551	-	-
2552	3,890.89	30.45
2553	-	-
2554	-	-

หมายเหตุ : - หมายถึง ไม่มีการสำรวจข้อมูลพื้นที่ป่าไม้

ที่มา : กรมอุทยานแห่งชาติสัตว์ป่าและพันธุ์พืช (2554)

สำนักงานปฏิรูปที่ดินเพื่อการเกษตรกรรม ได้รับมอบพื้นที่จากกรมป่าไม้ ดำเนินงานปฏิรูปที่ดินเป็นจำนวนทั้งสิ้น 1,595,009 ไร่ คงเหลือ พื้นที่ป่าไม้ 2,340,400 ไร่ แต่พื้นที่ป่าที่ได้มาจากการแปลภาพถ่ายดาวเทียมแลนแซท 5 (TM) มาตราส่วน 1:50,000 เมื่อปี พ.ศ. 2552 พบว่า จังหวัดชัยภูมิ มีพื้นที่ป่าเหลืออยู่ 3,890.89 ตารางกิโลเมตร(พื้นที่ที่มีป่าไม้สีเขียวปกคลุม) คิดเป็นร้อยละ 30.45 ของพื้นที่จังหวัด

#### ❖ ภัยคุกคามอื่น ๆ

ในสถานการณ์ปัจจุบัน เหตุการณ์ที่อาจส่งผลกระทบต่อ และนำไปสู่ภัยคุกคามด้านความมั่นคง ในแง่ของประเด็นความขัดแย้งทางสังคมในพื้นที่จังหวัดชัยภูมิที่เกิดจากกลุ่มมวลชนต่าง ๆ เช่น กลุ่มมวลชนที่ดำเนินกิจกรรมทางการเมือง กลุ่มประชาชนที่ประสบปัญหาเรื่องที่ดินทำกิน ปัญหาหนี้สิน ปัญหาการประกอบอาชีพ ความแตกแยกทางแนวความคิดทางการเมือง ซึ่งในประเด็นหลังได้รับอิทธิพลมาจากการเมืองในระดับชาติ ก่อให้เกิดผลกระทบอย่างมากในระดับพื้นที่

### 2.1.7 ทรัพยากรธรรมชาติ และสิ่งแวดล้อม

#### ❖ ทรัพยากรธรรมชาติ

##### ◆ ทรัพยากรดินและที่ดิน

จากการสำรวจทรัพยากรดินของจังหวัดชัยภูมิ โดยกองสำรวจดิน กรมพัฒนาที่ดิน พบว่าวัตถุกำเนิดดินในบริเวณจังหวัดชัยภูมิ ส่วนใหญ่เป็นดินที่เกิดจากพอกตะกอนที่ถูกน้ำพัดพามาทับถมกันนานมาแล้ว และมีการเปลี่ยนแปลงทางธรณีสัณฐานโดยขบวนการชะล้างและปรับระดับพื้นที่ซึ่งทำให้เกิดพื้นที่ที่มีความสูงต่ำแตกต่างกัน และดินที่เกิดขึ้นมีอายุที่แตกต่างกัน บางส่วนจะพบดินที่เกิดจากการผุพังและสลายตัวของหินในบริเวณนั้น ๆ ซึ่งส่วนใหญ่เป็นบริเวณภูเขาและที่ลาดเชิงเขา ดินในจังหวัดชัยภูมิสามารถจำแนกออกเป็น 64 หน่วยดิน

การใช้ประโยชน์ที่ดิน จากการสำรวจสภาพการใช้ที่ดินของจังหวัดชัยภูมิในปี 2543 ด้วยภาพถ่ายดาวเทียมแลนแซทระบบ TM (Thematic Mapper) โดยสำนักงานเศรษฐกิจการเกษตรพบว่าพื้นที่

ส่วนใหญ่เป็นการใช้ที่ดินเพื่อการเกษตร คือ 5,080,107 ไร่ คิดเป็นร้อยละ 63.61 ของพื้นที่จังหวัด กระจายตัวอยู่ทางด้านทิศตะวันออกของจังหวัด รองลงมาคือพื้นที่ป่าไม้ 2,255,979 ไร่ คิดเป็นร้อยละ 28.25 ของพื้นที่จังหวัดทางด้านตะวันตกและตอนกลางของจังหวัด

ปัญหาทรัพยากรดินและที่ดินของจังหวัดชัยภูมิที่พบคือ ปัญหาความเสื่อมโทรมของดินที่เกิดจากสาเหตุของลักษณะต้นกำเนิดดินของแต่ละพื้นที่ที่ไม่สามารถนำมาปลูกพืชได้ หรือได้ผลผลิตน้อย และที่สำคัญเกษตรกรทำการเกษตรโดยขาดการบำรุงดินให้มีคุณภาพดีอยู่เสมอ นอกจากนี้ทั่วทุกพื้นที่ของจังหวัดชัยภูมิยังประสบปัญหาดินเค็มโดยเฉพาะอำเภอจัตุรัส, อำเภอเนินสง่า, อำเภอบำเหน็จณรงค์และอำเภอกอนสวรรค์ ซึ่งพบเกลือในดินมากจนไม่สามารถนำมาปลูกพืชได้

#### ◆ ทรัพยากรป่าไม้และสัตว์ป่า

##### 1) ทรัพยากรป่าไม้

พื้นที่ป่าไม้ของจังหวัดชัยภูมิเป็นพื้นที่ป่าไม้ที่มีความสำคัญยิ่งต่อภาคตะวันออกเฉียงเหนือ เนื่องจากเป็นแหล่งต้นน้ำลำธารเป็นต้นกำเนิดของแม่น้ำลำธารที่หล่อเลี้ยงพื้นที่เกษตรกรรมและการผลิตกระแสไฟฟ้า โดยเฉพาะแม่น้ำชี แม่น้ำเชิญ แม่น้ำพรม อันเป็นเส้นเลือดใหญ่ของภาคตะวันออกเฉียงเหนือตอนกลาง นอกจากนี้ยังเป็นแหล่งที่อยู่อาศัยของสัตว์ป่าใกล้สูญพันธุ์และสัตว์ป่าหายาก เช่น แรดพันธุ์สุมาตรา เป็นต้น พื้นที่ป่าไม้ของจังหวัดชัยภูมิที่อยู่ในความรับผิดชอบของกรมป่าไม้ และกรมอุทยานแห่งชาติ สัตว์ป่าและพันธุ์พืช ประกอบด้วย ป่าสงวนแห่งชาติ 11 แห่ง อุทยานแห่งชาติ 6 แห่ง เขตรักษาพันธุ์สัตว์ป่า 2 แห่ง และเขตห้ามล่าสัตว์ 1 แห่ง ปัจจุบันพื้นที่ป่าไม้ได้ถูกทำลายเปลี่ยนแปลงสภาพเป็นป่าเสื่อมโทรม และใช้เป็นพื้นที่ทำกินของราษฎร โดยเฉพาะพื้นที่ทางตอนล่างของจังหวัดในบริเวณป่าสงวนแห่งชาติ ซึ่งถูกเปลี่ยนแปลงสภาพเป็นพื้นที่ทำนาและปลูกพืชไร่จนหมดสภาพป่าไม้ ได้แก่ ป่าตาดเนิน ในเขตอำเภอจัตุรัส และอำเภอเนินสง่า ป่าภูแลนคา ด้านทิศใต้ของอำเภอเมืองชัยภูมิ อำเภอคอนสวรรค์ อำเภอบ้านเขว้า อำเภอจัตุรัส อำเภอหนองบัวระเหว ป่าโคกใหญ่ ในเขตอำเภอคอนสาร เกษตรสมบูรณ์ โดยพื้นที่ป่าสงวนดังกล่าวได้ถูกบุกรุกเปลี่ยนแปลงสภาพป่าคิดเป็นร้อยละ 93.59, 91.62 และ 58.44 ของพื้นที่ป่าสงวนตามลำดับ และจากผลการตัดไม้ทำลายป่า ทำให้เกิดการพังทลายของดิน ฤดูฝนเกิดปัญหาน้ำท่วมฉับพลันในหลายพื้นที่และเกิดความแห้งแล้งในฤดูแล้งเนื่องจากไม่มีป่าไม้คอยดูดซับน้ำสร้างความชุ่มชื้นในบรรยากาศทำให้เกิดผลกระทบต่อระบบนิเวศป่าไม้ สัตว์ป่าขาดแหล่งอาหารและที่อยู่อาศัย ความหลากหลายของชนิดพันธุ์ป่าไม้ลดลง แนวทางจัดการควรให้ประชาชนเข้ามามีส่วนร่วมในการดูแลพื้นที่ป่าไม้มากขึ้น ควบคู่กับการให้ความรู้ในการอนุรักษ์ทรัพยากรป่าไม้ในพื้นที่ประชาชนให้มีศักยภาพเพียงพอ ควรทำระบบป่าชุมชน

##### 2) ทรัพยากรสัตว์ป่า

จังหวัดชัยภูมิมีเขตรักษาพันธุ์สัตว์ป่าภูเขียว ซึ่งมีสภาพป่าที่มีความอุดมสมบูรณ์ไปด้วยพันธุ์ไม้และสัตว์ป่าที่หายากและใกล้จะสูญพันธุ์ เช่น ช้าง กระทิง เก้ง กวาง หม่าใน ลิง ชะนี สัตว์เลื้อยคลาน เช่น ตะกวด งู ชนิดต่างๆ พบนก 223 ชนิด เช่น นกอ้ายจ้าว นกกก นกแก๊ก นกขุนแผน นกพญาไฟ นกกางเขนดง เป็นต้น และพบปลา 26 ชนิด เขตห้ามล่าสัตว์ป่าหนองวาง พบนกไม่ต่ำกว่า 50 ชนิด และปลา 5 ชนิด บึงละหาน

ซึ่งเป็นพื้นที่ชุ่มน้ำที่มีความสำคัญระดับนานาชาติตามอนุสัญญาว่าด้วยพื้นที่ชุ่มน้ำ (Ramsar Convention) มีความหลากหลายทางชีวภาพของชนิดพันธุ์อย่างน้อย 56 ชนิด โดยเฉพาะนกน้ำ นกชายเลน มีทั้งนกประจำถิ่นและนกอพยพ และชนิดพันธุ์ปลาอย่างน้อย 25 ชนิด สำหรับปัญหาที่เกิดขึ้นกับทรัพยากรสัตว์ป่าคือ การลักลอบล่าสัตว์ การทำลายแหล่งอาหารและแหล่งที่อยู่อาศัยของสัตว์ป่า เนื่องจากการขาดจิตสำนึกของคนในการอนุรักษ์ป่าไม้และสัตว์ป่าเห็นแก่ประโยชน์ส่วนตัวโดยไม่คำนึงถึงผลกระทบต่อธรรมชาติที่ตามมา ซึ่งนอกจากจะทำให้จำนวนชนิดพันธุ์สัตว์ป่าลดลงบางชนิดเกือบสูญพันธุ์และอาจสูญพันธุ์ไปแล้วยังมีผลกระทบต่อการขาดสมดุลในระบบนิเวศอีกด้วย

#### ◆ ทรัพยากรธรรมชาติ

จากการสำรวจของกรมทรัพยากรธรรมชาติ ได้พบแร่ธาตุที่สำคัญที่จังหวัดชัยภูมิคือ ทองแดง ทองคำขาว (ซึ่งแหล่งสำรวจยังไม่มากพอต่อการลงทุน) เหล็กสินเธาว์ และแรโปแตซ นอกจากนี้ยังมีบริษัทที่มีนักลงทุนต่างประเทศร่วมกับคนไทยได้มาดำเนินการสำรวจแหล่งเชื้อเพลิงธรรมชาติ เช่น แก๊สธรรมชาติบ้างเป็นครั้งคราว และที่สำคัญมีการทำเหมืองแรโปแตซ ที่บริเวณตำบลบ้านตาล ตำบลบ้านชวน ตำบลหัวทะเล และตำบลบ้านเพชร ในพื้นที่อำเภอบำเหน็จณรงค์ โดยจากการสำรวจพบว่ามีปริมาณเหล็กสินเธาว์และแรโปแตซมากพอที่จะลงทุนคือมีแรโปแตซจำนวน 570 ล้านตัน

#### ◆ ความหลากหลายทางชีวภาพ

จังหวัดชัยภูมิมีพื้นที่ที่ได้รับคัดเลือกให้เป็นพื้นที่ชุ่มน้ำที่มีความสำคัญระดับนานาชาติตามอนุสัญญาว่าด้วยพื้นที่ชุ่มน้ำ (Ramsar Convention) ได้แก่ บึงละหาน อ.จัตุรัส จ.ชัยภูมิ เนื้อที่ 18,181 ไร่ จัดอยู่ในประเภทหนองน้ำธรรมชาติ มีพืชน้ำ และพื้นที่ชุ่มน้ำในเขตรักษาพันธุ์สัตว์ป่าภูเขียว เนื้อที่ 975,000 ไร่ จัดอยู่ในประเภทที่ราบลุ่มน้ำท่วม มีน้ำบางฤดู สำหรับพื้นที่ชุ่มน้ำที่มีความสำคัญระดับนานาชาติของภาคตะวันออกเฉียงเหนือ ในทะเบียนพื้นที่ชุ่มน้ำของเอเชีย ได้แก่ พื้นที่ชุ่มน้ำในเขตห้ามล่าสัตว์ป่าหนองแวง อ.คอนสวรรค์ จ.ชัยภูมิ จัดอยู่ในประเภทหนองน้ำขนาดเล็กมีน้ำตลอดปี มีพืชน้ำ นอกจากนี้ยังมีพื้นที่ชุ่มน้ำที่มีความสำคัญระดับชาติ ที่อยู่ในเขตอุทยานแห่งชาติจังหวัดชัยภูมิ มีจำนวน 4 แห่ง และพื้นที่ชุ่มน้ำภาคตะวันออกเฉียงเหนือที่มีความสำคัญระดับท้องถิ่นจังหวัดชัยภูมิ มีจำนวน 736 แห่ง รวม 68,345.5 ไร่ สำหรับปัญหาสำคัญที่เกิดขึ้นในพื้นที่ชุ่มน้ำ ได้แก่ ปัญหาการถูกคุกคามและการบุกรุกพื้นที่ เพื่อใช้เป็นพื้นที่อยู่อาศัยและที่ทำกินของคนในพื้นที่ และโครงการพัฒนาสิ่งปลูกสร้างต่างๆ ที่ไม่เป็นระเบียบ เช่น รีสอร์ท ร้านค้า ทำให้เกิดทัศนียภาพไม่สวยงาม บดบังความงามตามธรรมชาติของพื้นที่ และ ปัญหาความหลากหลายทางชีวภาพของชนิดพันธุ์ลดลง ไม่ว่าจะเป็นชนิดพันธุ์ปลา ชนิดพันธุ์นกน้ำ และชนิดพันธุ์พืชท้องถิ่นเดิม นอกจากนี้ยังมีปัญหาน้ำกร่อย การตื้นเขินของแหล่งน้ำ โดยเฉพาะในพื้นที่ชุ่มน้ำบึงละหาน ซึ่งเป็นพื้นที่ชุ่มน้ำที่มีความสำคัญระดับนานาชาติตามอนุสัญญาว่าด้วยพื้นที่ชุ่มน้ำ



## ❖ สิ่งแวดล้อม

### ◆ คุณภาพน้ำ

จังหวัดชัยภูมิมีลำน้ำชี ลำน้ำเชิญและลำน้ำพรมเป็นลำน้ำสายหลัก ซึ่งมีการเก็บตัวอย่างคุณภาพน้ำจากตัวแทนลำน้ำในช่วงต่างๆ ของลำน้ำสายหลักทั้ง 3 สาย จำนวน 3 ครั้ง ในปี พ.ศ. 2550 ปรากฏผลดังนี้

ลำน้ำเชิญ	คุณภาพน้ำโดยรวมตลอดปีอยู่ในเกณฑ์พอใช้
ลำน้ำพรม	คุณภาพน้ำโดยรวมตลอดปีอยู่ในเกณฑ์พอใช้
ลำน้ำชี	คุณภาพน้ำโดยรวมตลอดปีอยู่ในเกณฑ์พอใช้

จะเห็นว่าคุณภาพน้ำของแม่น้ำสายหลักทั้ง 3 สายของจังหวัดชัยภูมิอยู่ในเกณฑ์พอใช้ ซึ่งหากยังปล่อยให้มีการใช้ประโยชน์จากลำน้ำโดยไม่มีการดูแลรักษาเช่น การปล่อยน้ำทิ้งจากสถานประกอบการ ร้านอาหาร และครัวเรือนลงแหล่งน้ำ การทิ้งขยะมูลฝอยลงแหล่งน้ำ การใช้สารเคมี ยาฆ่าแมลงในการปราบศัตรูพืชทางการเกษตรแล้วถูกชะล้างลงแหล่งน้ำในฤดูฝน การกระทำต่างๆ เหล่านี้จะทำให้คุณภาพน้ำทั้ง 3 สาย เสื่อมโทรมลงอย่างแน่นอน และจะก่อให้เกิดผลกระทบต่อสิ่งแวดล้อมอื่นตามมา เช่นระบบนิเวศแหล่งน้ำ พืช สัตว์ในแหล่งน้ำถูกทำลาย สุดท้ายผู้ที่ได้รับส่งผลกระทบคือมนุษย์ที่ต้องใช้ประโยชน์จากแหล่งน้ำในการดำเนินชีวิตประจำวัน ส่งผลกระทบต่อคุณภาพชีวิต สุขภาพอนามัยของมนุษย์พื้นที่ที่เกิดปัญหา ได้แก่พื้นที่ในเขตเทศบาลเมืองและเทศบาลตำบล สำหรับการดำเนินงานของหน่วยงานต่างๆ ด้านการอนุรักษ์แหล่งน้ำ ส่วนใหญ่จะเป็นการสร้างฝายดิน ฝายชะลอความชุ่มชื้น การขุดลอก ด้านการจัดการน้ำเสียชุมชนมีโครงการฟื้นฟูและปรับปรุงรวบรวมและบำบัดน้ำเสียรวม วงเงินทั้งโครงการ 55,067,450 บาท ดังนั้นหน่วยงานต่าง ๆ จึงควรมีมาตรการอนุรักษ์และเฝ้าระวังแหล่งน้ำอย่างสม่ำเสมอ และควรมีการบำบัดน้ำเสียจากครัวเรือน ชุมชนในรูปแบบที่เหมาะสมกับพื้นที่ชุมชนขนาดเล็ก โดยการใช้ระบบบำบัดอย่างง่าย เช่น ใช้ถังดักไขมันในระดับครัวเรือน ร้านอาหาร ใช้ระบบบำบัดแบบ Wetland ในชุมชน เป็นต้น

### ◆ คุณภาพอากาศ

จังหวัดชัยภูมียังไม่มีสถานีตรวจวัดคุณภาพอากาศ และไม่ค่อยประสบปัญหาหมอกควันทางอากาศแต่ยังมีบางพื้นที่ที่ประสบปัญหาหมอกควันทางอากาศ ได้แก่ ฝุ่นละอองและควันพิษและกลิ่นเหม็น

- 1) ฝุ่นละอองและควันพิษ โดยเฉพาะมีเหตุร้องเรียนเกี่ยวกับปัญหาฝุ่นละอองจากสถานประกอบการ เช่น โรงไม้หิน โรงงานแปรรูปมันสำปะหลังและข้าวโพด โรงสีข้าว ในพื้นที่อำเภอคอนสาร อำเภอบำเหน็จณรงค์ อำเภอเทพสถิต สำหรับปัญหาเขม่าควัน ส่วนใหญ่จะเกิดในเขตเมืองและช่วงเวลากการจราจรติดขัด
- 2) กลิ่นเหม็น ส่วนใหญ่เกิดจากกิจการปศุสัตว์ โดยเฉพาะฟาร์มสุกรซึ่งมีการร้องเรียนเป็นประจำในพื้นที่อำเภอบำเหน็จณรงค์ อำเภอเทพสถิต อำเภอเมือง และกลิ่นเหม็นจากบ่อบำบัดน้ำเสียของโรงงานอุตสาหกรรมในพื้นที่อำเภอภูเขียว

### ◆คุณภาพเสียง

จังหวัดชัยภูมิยังไม่มีสถานีตรวจวัดคุณภาพเสียง สำหรับปัญหาเกี่ยวกับมลภาวะทางเสียงของจังหวัดชัยภูมินั้นมีเหตุร้องเรียนส่วนใหญ่จะเกิดจากการเลี้ยงสุกรในเขตชุมชนที่เสียงร้องของสุกรรบกวนสร้างความเดือดร้อนแก่ชาวบ้านในพื้นที่ใกล้เคียง เช่น อำเภอบำเหน็จณรงค์ เทพสถิต และเกิดจาก ประกอบการโรงสีข้าว ในเขตเทศบาลเมืองชัยภูมิ บ้านเพชร เกษตรสมบูรณ์ และเทศบาลตำบลคอนสาร

### ◆ขยะมูลฝอย

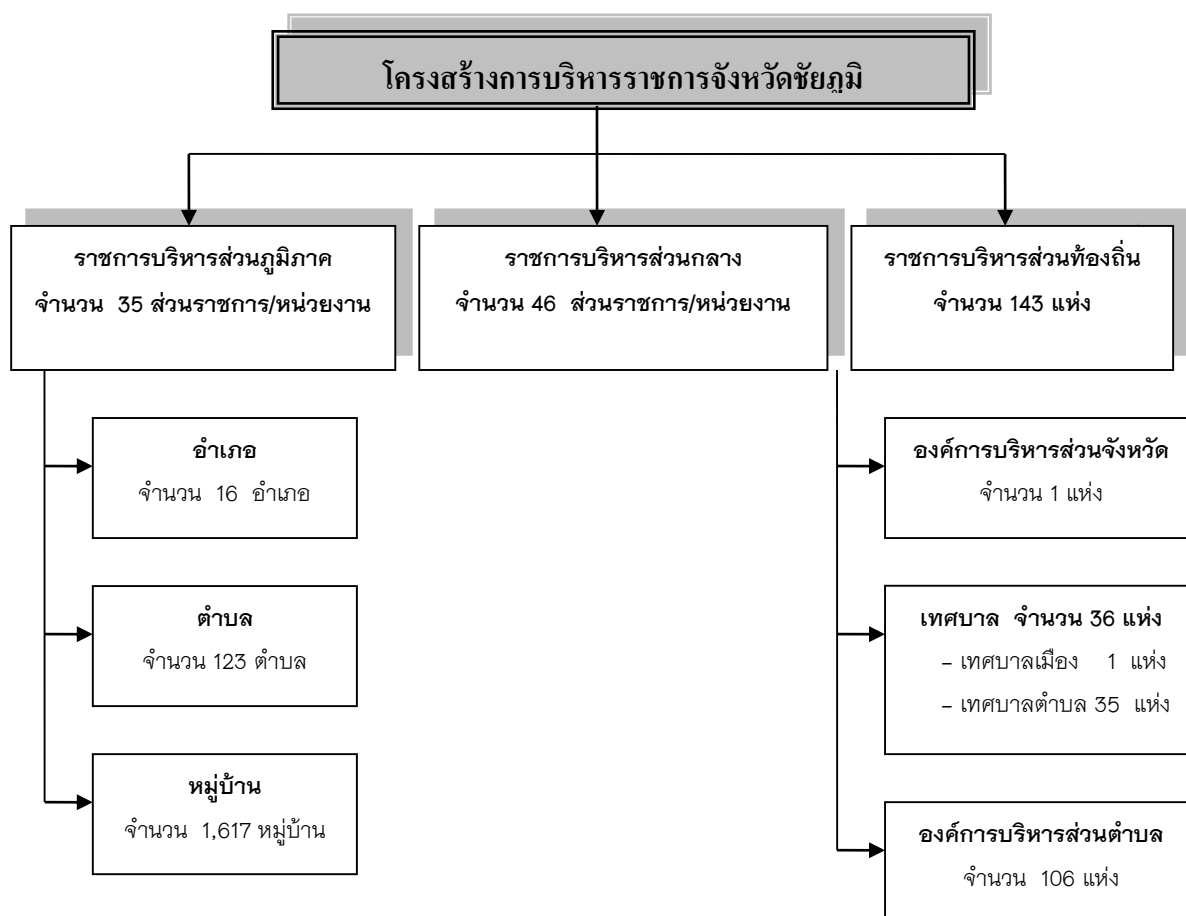
จังหวัดชัยภูมิ มีพื้นที่ในการกำจัดมูลฝอยในเขตเทศบาลรวม 440.25 ไร่ ปริมาณขยะมูลฝอยทั้งหมดประมาณ 146.75 ตันต่อวัน หรือประมาณ 53,417 ตันต่อปี ปัญหาในการจัดการขยะมูลฝอย พบว่า การบริหารจัดการขยะมูลฝอยที่ดีและมีประสิทธิภาพ เนื่องจากบุคลากรและประชาชนขาดองค์ความรู้ในการบริหารจัดการที่มีประสิทธิภาพ หน่วยงานขาดแคลนงบประมาณในการจัดการส่งผลกระทบต่อคุณภาพชีวิตของประชาชน จังหวัดชัยภูมิมีระบบกำจัดขยะมูลฝอยที่ถูกหลักสุขาภิบาล(Sanitary Landfill) จำนวน 1 เทศบาล คือ เทศบาลเมืองชัยภูมิ สำหรับวิธีการกำจัดมูลฝอย พบว่าโดยส่วนใหญ่จะใช้วิธีการกำจัดแบบกองบนพื้นแล้วเผาและไถกลบเป็นครั้งคราว ทั้งนี้มีเพียงเทศบาลเมืองชัยภูมิที่มีการกำจัดมูลฝอยถูกหลักวิชาการ คือ การฝังกลบแบบถูกหลักสุขาภิบาล(Sanitary Landfill) พื้นที่กำจัดขยะมูลฝอย พบว่ามีเทศบาลที่มีขนาดพื้นที่กำจัดขยะมากกว่า 30 ไร่ขึ้นไป มีจำนวน 6 แห่ง คือ เทศบาลเมืองชัยภูมิ เทศบาลตำบลแก้งคร้อ เทศบาลตำบลจัตุรัส เทศบาลตำบลบ้านเขว้า เทศบาลตำบลคอนสาร และเทศบาลตำบลบำเหน็จณรงค์ โดยเทศบาลตำบลบำเหน็จณรงค์ มีพื้นที่มากที่สุด คือ 80 ไร่ รองลงมาคือ เทศบาลตำบลจัตุรัส 50 ไร่ เทศบาลที่มีพื้นที่น้อยไม่ถึง 10 ไร่ มีจำนวน 8 แห่ง ซึ่งไม่เหมาะสมต่อการใช้กำจัดขยะมูลฝอย

### ◆ศักยภาพด้านทรัพยากรธรรมชาติและสิ่งแวดล้อม

จังหวัดชัยภูมิเป็นจังหวัดที่มีความสมบูรณ์ทางด้านทรัพยากรธรรมชาติโดยเฉพาะป่าไม้และพื้นที่ป่า แหล่งแร่ที่สำคัญเช่นแร่โปแตชที่ขณะนี้ยังไม่สามารถลงทุนนำมาใช้ประโยชน์ได้อย่างเต็มที่ อีกทั้งยังไม่มีปัญหาด้านสิ่งแวดล้อมที่รุนแรงเหมือนในพื้นที่อื่นของประเทศ จึงสามารถรองรับการลงทุนและมีศักยภาพในด้านการเกษตรที่จะสามารถผลิตสินค้าเกษตร พืชอาหาร พืชพลังงานได้อย่างมหาศาลหากมีการบริหารจัดการและส่งเสริมจากภาครัฐที่ดี โดยเฉพาะการลงทุนด้านโครงสร้างพื้นฐานเรื่องน้ำและการคมนาคมขนส่ง ซึ่งศักยภาพด้านทรัพยากรป่าไม้ ทรัพยากรน้ำนี้จะสามารถเป็นพื้นฐานรองรับภาคการผลิตการเกษตรและการอุตสาหกรรมต่อเนื่องได้อีกเป็นจำนวนมาก ซึ่งขณะนี้ภาครัฐได้พยายามพัฒนาโครงสร้างพื้นฐานทั้งแหล่งน้ำ และกระบวนการผลิตอย่างต่อเนื่อง

**2.2 ข้อมูลเกี่ยวกับศักยภาพท้องถิ่น ได้แก่ โครงสร้างและกระบวนการบริหารงานบุคคล งบประมาณ และเครื่องมืออุปกรณ์**

## 2.2.1 โครงสร้างและกระบวนการบริหารงานบุคคล



## 2.2.2 งบประมาณและเครื่องมืออุปกรณ์

### สถานการณ์และศักยภาพด้านเศรษฐกิจ

จังหวัดชัยภูมามีศักยภาพทางด้านเศรษฐกิจที่สำคัญคือมีขนาดพื้นที่ 12,778.3 ตารางกิโลเมตร หรือ 7.98 ล้านไร่ เป็นลำดับ 3 ของภาคตะวันออกเฉียงเหนือ มีประชากร 1,127,423 คน มากเป็นลำดับ 16 ของประเทศมีแหล่งท่องเที่ยวทางธรรมชาติและประวัติศาสตร์ จำนวน 26 แห่ง มีโรงงาน 568 โรง และมีกำลังแรงงาน 712,325 คน ในปี พ.ศ. 2553 มีผลิตภัณฑ์มวลรวมจังหวัด (GPP) ณ ราคาตลาด มีมูลค่า 56,221 ล้านบาท รายได้เฉลี่ยต่อหัว (Per Capital GPP) เท่ากับ 46,922 บาท/คน/ปี ภาวะเศรษฐกิจจังหวัดชัยภูมิขึ้นอยู่กับภาคการเกษตร ภาคอุตสาหกรรม และ ภาคการค้าส่งค้าปลีกคือ ร้อยละ 30.91 ร้อยละ 30.91 และร้อยละ 26.86 ตามลำดับ ซึ่งเป็นสัดส่วนตามโครงสร้างผลิตภัณฑ์จังหวัด (GPP) ณ ระดับราคาคงที่ (เฉลี่ย 5 ปีย้อนหลัง) เศรษฐกิจโดยรวมจังหวัดชัยภูมิในเดือนมิถุนายน 2554 ด้านอุปสงค์การลงทุนภาคเอกชนและการบริโภคภาคเอกชน ชะลอตัว การผลิตภาคอุตสาหกรรมและ ภาคการเกษตรชะลอตัว ตามผลผลิตของพืชเศรษฐกิจที่ลดลง สำหรับด้านการเงินปริมาณสินเชื่อและเงินฝากธนาคารพาณิชย์ขยายตัว รวมถึงผลการจัดเก็บรายได้ขยายตัวเช่นเดียวกัน สำหรับอัตราเงินเฟ้อของจังหวัดชัยภูมิเดือนมิถุนายน 2554 คือ 6.8 อัตราการเจริญเติบโตของเศรษฐกิจ

จังหวัดชัยภูมิในช่วง 3 เดือนข้างหน้า ( ไตรมาสที่ 3 ) คาดว่ายังคงชะลอตัว โดยมีปัจจัยลบ จากผลผลิต การเกษตรที่ชะลอตัว เนื่องจากพืชเศรษฐกิจส่วนใหญ่ เช่นข้าวนาปี มันสำปะหลัง และอ้อยโรงงาน สิ้นสุด ฤดูกาลเก็บเกี่ยวและประสบปัญหาภัยแล้งและน้ำท่วมส่งผลให้รายได้ เกษตรกรลดลง การลงทุนภาคเอกชนจาก พื้นที่ขออนุญาตก่อสร้างในเขตเทศบาลลดลง การปรับขึ้นอัตราดอกเบี้ยและอัตราเงินเฟ้อที่เริ่มสูงขึ้น ปัจจัยบวก จากสถานการณ์การเมืองที่เริ่มคลี่คลายหลังจาก ด้านการเบิกจ่ายภาครัฐคาดว่าจะยังขยายตัวได้ดีขึ้นเนื่องจาก รัฐบาลมีนโยบายในการใช้จ่ายงบประมาณผ่านโครงการของรัฐหลายโครงการ และเร่งรัดการใช้จ่ายงบประมาณ เข้าสู่ระบบให้รวดเร็ว

ภาวะการเงินของจังหวัด จากข้อมูลล่าสุดของธนาคารแห่งประเทศไทย เดือนพฤษภาคม 2554 จังหวัดชัยภูมิ มีสาขาธนาคารพาณิชย์ในจังหวัดทั้งสิ้น 28 แห่ง เพิ่มขึ้นเมื่อเทียบกับเดือนเดียวกันปีที่แล้ว 2 แห่ง มีปริมาณเงินฝากธนาคารพาณิชย์ ทั้งสิ้น 15,980 ล้านบาท เมื่อเทียบกับเดือนเดียวกันปีที่แล้วสูงขึ้นร้อยละ 15.85 จากการเพิ่มขึ้นของเงินฝากทุกประเภทขณะที่ปริมาณ มีทั้งสิ้น 10,336 ล้านบาท เพิ่มขึ้นร้อยละ 14.25 จากสินเชื่อทุกประเภท ส่วนสภาวะการจ้างงานพบว่า ณ สิ้นเดือนมิถุนายน 2554 จังหวัดชัยภูมิ มี จำนวนผู้ประกันตนในระบบประกันสังคมทั้งสิ้น 30,534 คน ลดลงจากเดือนเดียวกันปีที่แล้ว ร้อยละ 1.34 จาก การลดลงเฉพาะผู้ประกันตนในสถานประกอบการที่นายจ้างขึ้นทะเบียนฯ ขณะที่ผู้ประกันตนโดยสมัครใจเพิ่มขึ้น สำหรับอัตราการว่างงานล่าสุดไตรมาส 1/ 54 คือ 0.01 ลดลงเมื่อเทียบกับไตรมาส 1/ 53 ร้อยละ 95.0 สอดคล้องกับ อัตราการมีงานทำ ที่ไตรมาส 1/54 อยู่ที่ร้อยละ 97.65 ขณะที่ไตรมาส 1/53 อยู่ที่ 97.08 โดยอัตราค่าจ้างขั้นต่ำ ของจังหวัดชัยภูมิปัจจุบัน 230 บาท / วัน ซึ่งมีผลบังคับใช้ตั้งแต่วันที่ 1 มกราคม 2555 เป็นต้นมา จำนวน ผู้ประกันตนในระบบประกันสังคมของจังหวัดในเดือนนี้มีจำนวนสะสม ทั้งสิ้น 30,534 คน ต่ำกว่า เดือนเดียวกันปีที่ แล้ว ร้อยละ 1.34 สำหรับสถานการณ์และศักยภาพด้านการท่องเที่ยวของจังหวัดชัยภูมิพบว่าในปี พ.ศ. 2554 จังหวัดชัยภูมิ มีจำนวนนักท่องเที่ยว/ผู้มาเยือน จำนวน 612,537 คน และมีรายได้จากการท่องเที่ยว 676.20 ล้านบาท เนื่องจากแหล่งท่องเที่ยวของจังหวัดชัยภูมิมีจำนวนมากและสวยงามตามธรรมชาติ ดังนั้น จังหวัดชัยภูมิ จึงมีศักยภาพด้านแหล่งท่องเที่ยวที่มีโอกาสที่จะพัฒนาด้านการท่องเที่ยวเป็นอย่างดี เช่น การจัดทำถนนลาดยางถึง แหล่งท่องเที่ยวเพื่อให้สามารถเดินทางเข้าไปถึงได้และมีความปลอดภัย ทั้งนี้ ได้มีการจัดทำแผนแม่บทการ พัฒนาการท่องเที่ยวจังหวัดเรียบร้อยแล้ว แต่ขาดการนำแผนไปใช้อย่างเป็นระบบ ที่ผ่านมามีจังหวัดมีนโยบาย ส่งเสริมการท่องเที่ยวให้ครบทั้ง 3 ฤดู มีการประชาสัมพันธ์ให้รู้จักแหล่งท่องเที่ยวอย่างต่อเนื่อง ช่วยสร้าง แรงจูงใจให้เดินทางมาเที่ยวมากขึ้นและนำเงินมาใช้จ่ายในการเดินทางมาท่องเที่ยวเป็นการเพิ่มรายได้ให้กับ ประชาชนในจังหวัดอีกทางหนึ่ง แต่ปัญหาการท่องเที่ยวภายในจังหวัดยังต้องได้รับการสนับสนุนให้มีการนำ ศักยภาพในแต่ละแหล่งท่องเที่ยวมาใช้ในการพัฒนาต่อไป

ศักยภาพด้านเศรษฐกิจที่สำคัญของจังหวัดคือภาคการเกษตร อุตสาหกรรมแปรรูปผลผลิตทาง การเกษตรเนื่องจากจังหวัดชัยภูมิมีพื้นที่เพาะปลูกพืชเศรษฐกิจหลายชนิดเช่นข้าวนาปี มันสำปะหลัง อ้อยโรงงาน ข้าวโพดเลี้ยงสัตว์และพริกชี้ฟ้าใหญ่ ซึ่งในแต่ละปีจะมีผลผลิตเป็นจำนวนมาก และจะมีผลผลิตเพิ่มขึ้นทุกปีทั้งนี้ ขึ้นอยู่สภาวะการณด้านราคาและความสมบูรณ์ลมฟ้า อากาศ เพราะขาดแคลนระบบน้ำและระบบชลประทาน

ส่วนอุตสาหกรรมที่สำคัญคืออุตสาหกรรมที่ต่อเนื่องจากผลผลิตทางการเกษตรเพราะมีปริมาณจำนวนมากพอต่อการลงทุน แม้ว่าจังหวัดชัยภูมิจะเป็นเขตพื้นที่ส่งเสริมการลงทุนด้านอุตสาหกรรมสิ่งทอแต่ปัจจุบันผู้ประกอบการประสบปัญหาขาดแคลนแรงงานโดยเฉพาะแรงงานฝีมือซึ่งยังไม่สามารถแก้ไขปัญหาได้ ในด้านการท่องเที่ยว จังหวัดชัยภูมิมีแหล่งท่องเที่ยวทางธรรมชาติหลายแหล่ง ซึ่งในจำนวนนี้มีหลายแห่งเป็นที่รู้จักของนักท่องเที่ยวโดยทั่วไปแล้วเช่นอุทยานแห่งชาติป่าหินงาม (ทุ่งดอกกระเจียว) น้ำตกตาดโตน เขื่อนจุฬาภรณ์ และเขตรักษาพันธุ์สัตว์ป่าทุ่งกระมัง เป็นต้น และยังมีแหล่งท่องเที่ยวที่จังหวัดจะส่งเสริมให้เป็นแหล่งท่องเที่ยวอีกหลายแห่ง เช่น มอหินขาว ป่าปรังพินปี และเส้นทางรอยเท้าไดโนเสาร์ เป็นต้น และหากมีการบริหารจัดการและพัฒนาให้ถูกต้องและเหมาะสมแล้วจะสามารถเป็นแหล่งท่องเที่ยวที่สร้างรายได้เข้าสู่จังหวัดชัยภูมิเพิ่มมากขึ้นอีกทางหนึ่งด้วย

### 2.3 จุดยืนทางยุทธศาสตร์ (Positioning) ขององค์กรปกครองส่วนท้องถิ่นจังหวัดชัยภูมิ

- ❖ เป็นเมืองเกษตรกรรมก้าวหน้าและยั่งยืน
- ❖ เป็นแหล่งท่องเที่ยวเชิงนิเวศที่มีคุณภาพ
- ❖ เป็นแหล่งผลิตภัณฑ์ท้องถิ่นคุณภาพ